



PSZCZYNA

PERŁA KSIĘŻNEJ DAISY





Czas się zatrzymać



Brama Wybrańców z widokiem na Ratusz w Pszczynie (fot. Piotr Komander)

Będąc na Śląsku nie sposób nie trafić do Pszczyny. A wtedy dobrym miejscem na rozpoczęcie spaceru po mieście jest **rynek**, piękny przykład średniowiecznego układu urbanistycznego. Był on wielokrotnie niemy świadkiem ważnych wydarzeń historycznych, a także centrum życia gospodarczego. To tutaj dawniej organizowano wielkie jarmarki, m.in. na dzień św. Jadwigi i św. Wita, na które zjeżdżali gospodarze z podpszczyńskich wsi.

„Serce” starówki w obecnej formie powstało po pożarze miasta, do którego doszło 8 sierpnia 1748 roku. Ogień pojawił się w domu kowala Johanna Hessa, i w ciągu kilku godzin strawił całe miasto. Całkowitemu zniszczeniu uległy kościoły, szpitale, bramy miejskie, a także ratusz, szkoła, browar, młyn i zamkowa ujeżdżalnia. Po tym kataklizmie powstała Pszczyna murowana. I tak wokół rynku pobudowano najpierw parterowe, a później jednopiętrowe kamieniczki z cegły, pokryte dachówką. Dzisiaj mieszczą się w nich restauracje, kawiarnie, banki i sklepy.



W północnej pierzei rynku wznosi się **neobarokowy kościół ewangelicki**, odbudowany w latach 1905-1906 na miejscu pierwszej świątyni protestanckiej w Pszczynie z 1746 roku. Przy wejściu uwagę zwraca piękny portal z dwiema kolumnami, natomiast na zewnętrznej ścianie kościoła umieszczono kamienną płytę nagrobną rycerza Wilhelma Wenzla z miejscowości Zawadzkie - Polanka, zmarłego w 1716 roku.

Innym ciekawym budynkiem jest przylegający do kościoła dwupiętrowy ratusz, dzisiaj siedziba władz miejskich, a kiedyś wartownia i więzienie.

Nie można również pominąć **Bramy Wybrańców**, przez którą na zamek wjeżdżali królowie, cesarze i rodzina książęca. Dawne pomieszczenia wartowników, strzegących bezpieczeństwa gospodarzy zamku zajmuje obecnie Biuro Informacji Turystycznej oraz kawiarnia.

Kamienica u wylotu ul. Piastowskiej (fot. Tomasz Kuliga)

Nieopodal rynku stoi **kościół pw. Wszystkich Świętych**, który był wielokrotnie przebudowywany. We wnętrzu świątyni uwagę przykuwa dwupoziomowy, drewniany chór z XVIII w., późnobarokowy ołtarz główny oraz dwa ołtarze boczne. W ołtarzu po lewej umieszczono otaczany czcią obraz Matki Boskiej Pszczyńskiej, który codziennie jest uroczystie odsłaniany.



Kościół pw. Wszystkich Świętych (fot. Piotr Komander)



Brama Wybrańców (fot. Piotr Komander)



Ratusz i kościół ewangelicki (fot. Piotr Łapa)



Muzeum Prasy Śląskiej (fot. Jacek Jarczok)



Muzeum Prasy Śląskiej (fot. Jacek Jarczok)

W pochodzącej z przełomu XVIII i XIX w. kamienicy przy ul. Piastowskiej, głównym deptaku Pszczyny, urządzono **Muzeum Prasy Śląskiej im. Wojciecha Korfanteo**. Można w nim obejrzeć maszyny i urządzenia drukarskie, a także najstarsze śląskie wydawnictwa prasowe. W Muzeum znajduje się zrekonstruowany gabinet Wojciecha Korfanteo (oryginalne sprzęty, zdjęcia, egzemplarze gazet itp.). Na piętrze mieści się **Izba Telemanna**. Będąc w niej warto zwrócić uwagę na zabytkowe instrumenty muzyczne, zwłaszcza piano de table z 1805 roku oraz pozytyw z 1783 roku.



Muzeum Prasy Śląskiej (fot. Piotr Komander)



Ulica Piastowska (fot. Piotr Komander)

Wędrując uliczkami starówki natrafimy na kolejne obiekty zabytkowe o interesującej przeszłości. Na wielu z nich można podziwiać efektowne zdobienia i rzeźby - dowód historycznej świetności miasta. O jego wielokulturowości świadczy m. in. zachowany przy ulicy Warownej dom gminy żydowskiej z połowy XIX w. oraz budynek dawnej synagogi, którą w czasie II wojny światowej przebudowano z przeznaczeniem na kino.



Kamienice przy rynku (fot. Piotr Komander)



Obraz Matki Boskiej Pszczyńskiej (fot. Iwona Baron)



Ławeczka z księżną Daisy na rynku (fot. Piotr Łapa)



Ulica Bankowa (fot. Marcin Hernik)



Ogrody Daisy na rynku (fot. Piotr Łapa)



Starówka zimą (fot. Tomasz Kuliga)



Przepych magnackiej rezydencji



Gabinet pracy księcia (fot. Tomasz Kuliga)



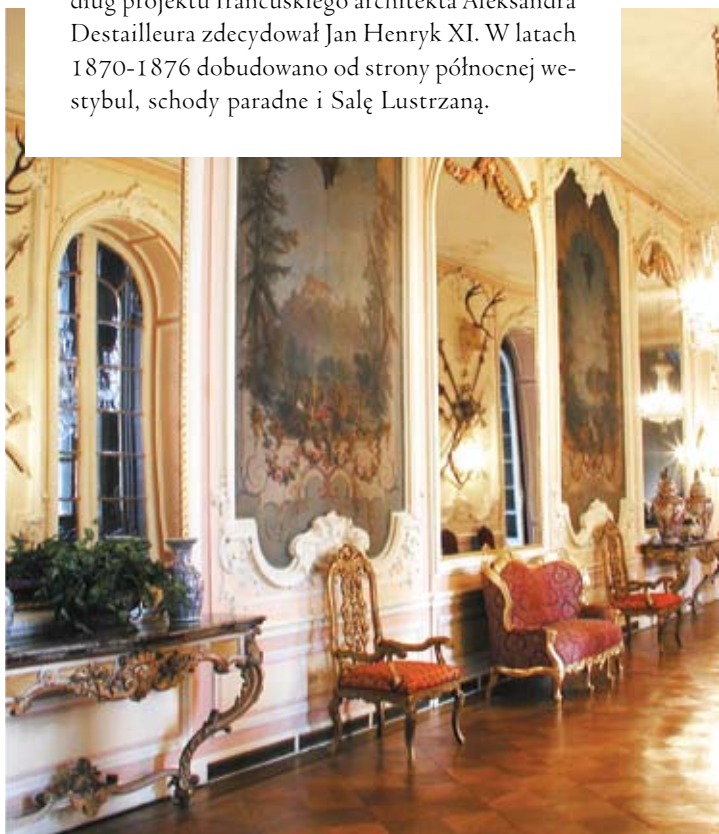
Komplet naczyń toaletowych w łazience Apartamentu Paradnego (fot. Tomasz Kuliga)

Jest nazywany polskim Wersalem. I nie jest to porównanie ani na wyrost, ani grzecznościowe. Wystarczy zobaczyć westybul **zamku** ze wspaniałymi, kamiennymi schodami prowadzącymi na pierwsze piętro, aby przekonać się, że ich wystrój nawiązuje do wzorców architektonicznych zastosowanych w podparyskiej rezydencji królów francuskich. Zaprojektowane zgodnie z XVII-wieczną modą wiodą do największego i najbardziej okazałego pomieszczenia w zamku - Sali Lustrzanej. Dawna jadalnia dzisiaj z powodzeniem pełni rolę sali koncertowej, w której odbywają się cykliczne imprezy muzyczne, m.in. słynny festiwal muzyki barokowej „Wieczory u Telemanna”.



Zamek wielokrotnie zmieniał właścicieli i był przebudowywany. Swój obecny, neobarokowy wygląd zawdzięcza rodzinie hrabiowskiej von Hochberg, która dobra pszczyńskie przejęła z rąk Anhaltów w 1846 roku. O jego ostatniej przebudowie według projektu francuskiego architekta Aleksandra Destailleura zdecydował Jan Henryk XI. W latach 1870-1876 dobudowano od strony północnej westybul, schody paradne i Salę Lustrzaną.

Muzeum Zamkowe (fot. Tomasz Kuliga)



Galeria Lustrzana (fot. Tomasz Kuliga)



Schody Paradne (fot. Tomasz Kuliga)



Dzisiaj w zamku mieści się muzeum, które pierwsi goście zwiedzili 9 maja 1946 roku. Ekspozycja była wtedy bardzo skromna i składała się przede wszystkim ze sreber Hochbergów. Obecnie obejmuje odtworzone z wielką dbałością o każdy szczegół magnackie wnętrza mieszkalne z przełomu XIX i XX wieku. Zrekonstruowane na podstawie starych fotografii wyposażone są m.in. w oryginalne dekoracje, meble, zegary, lustra, dywany i naczynia.

Apartament Paradny - Salon Zielony (fot. Tomasz Kuliga)



Sypialnia księżnej Daisy (fot. Tomasz Kuliga)



Salon Wielki (fot. Tomasz Kuliga)



Sypialnia cesarza Wilhelma II (fot. Tomasz Kuliga)

Powszechnie znane były łowieckie pasje książąt pszczyńskich. Zamek był przez pewien czas centrum polowań, na które zjeżdżała się arystokracja z całej Europy. Polowano na jelenie i żubry. Wielokrotnie w łowach brał udział m.in. ostatni cesarz Niemiec Wilhelm II, który na dłużej zamieszkał w Pszczynie w latach 1914-1917. Wtedy to w zachodnim skrzydle zamku mieściła się główna kwatera wojsk niemieckich. Dzisiaj można zobaczyć tam pokój narad, w którym zapadały ważne decyzje dotyczące przebiegu działań militarnych na frontach pierwszej wojny światowej. Niedawno do odrestaurowanych XV-wiecznych piwnic gotyckich - najstarszej części zamku - powróciła zbrojownia. W sześciu salach zgromadzono uzbrojenie zaczepne i ochronne od XV do pierwszej połowy XX wieku. W gablotach i na ścianach zaprezentowano m.in. strzelby, kusze i oszczepy myśliwskie oraz pistolety wojskowe, szable i broń drzewcową. Dopelnieniem ekspozycji są gabloty ze zbrojami, kolczugami i z uzbrojeniem orientalnym. W roku 2000 mieszkający w Monachium książę Bolko von Hochberg, wnuk księcia Jana Henryka XV, został honorowym obywatelem Pszczyny. Książę nie tylko regularnie odwiedza zamek, ale również wzbogaca jego zbiory o cenne pamiątki rodzinne, m.in. srebrny pasek wysadzany turkusami i laskę spacerową, należące do jego babki, księżnej Daisy.



Korytarz II piętra (fot. Tomasz Kuliga)



W pierwszych dniach sierpnia 2006 roku weszła do obiegu płańnicza dwuzłotówka z wizerunkiem Pszczyny. Moneta została wybita w ramach serii „Historyczne miasta w Polsce”. Na awersie umieszczono symbol orła ustalony dla godła RP, natomiast rewers przedstawia stylizowany wizerunek elewacji północnej Muzeum Zamkowego.



Zbrojownia w piwnicach gotyckich (fot. Tomasz Kuliga)

Daisy Hochberg von Pless z domu Mary Theresa Olivia Cornwallis-West (1873-1943)



Księżna Daisy von Pless w stroju królowej Saby, zakład fotograficzny Lafayette Studio w Londynie, 29.12.1897 r. (fot. M. Nyga, Muzeum Zamkowe w Pszczynie)



Daisy przyszła na świat 28 czerwca 1873 r. jako drugie spośród trojga dzieci pułkownika Williama Cornwallis-West i Marii Virginii Eupatorii z domu FitzPatrick. Dzieciństwo spędziła w posiadłościach swego ojca - zamku Ruthin w prowincji Denbighshire w północnej Walii i Newlands w Hampshire - oraz w Londynie. Jej rodzina była spokrewniona z największymi domami arystokratycznymi Wielkiej Brytanii i blisko związana z dworem króla Edwarda VII i Jerzego V. W 1891 r. osiemnastoletnia Daisy, uchodząca za jedną z najpiękniejszych kobiet swej epoki, wyszła za mąż za dziedzica olbrzymiej fortuny, pszczyńskiego księcia Hansa Heinricha XV von Hochberg. Ceremonia zaślubin odbyła się w Opactwie Westminsterskim, a świadkami młodej pary byli książę Walii Edward - późniejszy król Edward VII - oraz jego małżonka księżna Aleksandra.

Księżna Daisy von Pless, zakład fotograficzny Lafayette Studio w Londynie, 02.09.1898 r. (fot. M. Nyga, Muzeum Zamkowe w Pszczynie)

Okres do wybuchu I wojny światowej to „szczęśliwe lata” w życiu pszczyńskiej księżnej. Wraz z mężem prowadzili wystawne życie, wiele podróżując i goszcząc na najbardziej znakomitych dworach Europy i nie tylko. Aktywnie uczestniczyli w „sezonach towarzyskich”, balach i polowaniach. Przyjacielskie stosunki utrzymywali między innymi z brytyjską parą królewską - Edwardem VII i Aleksandrą oraz Wilhelmem II, cesarzem Niemiec. Na taki styl życia pozwalał im olbrzymi majątek na Górnym i Dolnym Śląsku, który obejmował m. in. zamki w Pszczynie i Książu, pałacyk myśliwski w Promnicach, a także kopalnie węgla kamiennego, zakłady przemysłowe i budowlane, uzdrowisko w Szczawnie Zdroju, Browary Tyskie, liczne folwarki oraz lasy. Daisy słynęła z bezkompromisowości, bezpośredniości i swobody bycia, czym niejednokrotnie szokowała swą śląską rodzinę i przez co musiała długo oczekiwać na akceptację w swej nowej ojczyźnie, przywykłej do sztywnej dworskiej etykiety. Znana też była z działalności dobroczynnej. Patronowała wielu instytucjom i urządzała bale oraz spektakle charytatywne, podczas których sama chętnie śpiewała. Walczyła o poprawę bytu biednych ludzi na Śląsku. Ufundowała sierociniec, przychodnię dla pracujących matek oraz szkołę dla ubogich dziewcząt.



Pszczyńska księżna interesowała się międzynarodową polityką. W czasie I wojny światowej, Daisy, znana ze swych pacyfistycznych poglądów, wysyłała listy i spotykała się z politykami, dyplomataami oraz członkami rodzin panujących w Europie, starając się załagodzić konflikty i apelując o lepsze traktowanie jeńców wojennych. W czasie wojny była sanitariuszką Czerwonego Krzyża i pracowała w pociągach lazaretach na frontach serbskim, francuskim oraz austriackim. Ze związku Daisy z Hansem Heinrichem przyszło na świat czworo dzieci - córka, która zmarła tuż po narodzinach oraz trzech synów: Hans Heinrich XVII, Aleksander i Bolko. Małżeństwo pary księżęcej niestety nie przetrwało próby czasu. W 1923 r. nastąpił oficjalny rozwód, po którym Daisy przenieśli się do Francji, do willi Les Marguerites w La Napoule. Przyjeżdżała też do Monachium, gdzie budowano dla niej „rozwodowy dom”. W 1929 r. opublikowała pierwszą część swych słynnych wspomnień na podstawie pamiętników, które prowadziła od dziewczęcych lat, zatytułowaną Daisy, Princess of Pless by herself. Kilka lat później ukazały się kolejne: Better Left Unsaid (1931) i What I Left Unsaid (1936). Zmarła w wieku 70 lat 29 czerwca 1943 r. w willi w Wałbrzychu.



U góry: Księżna Daisy von Pless, zakład fotograficzny E. Walsleben, Breslau, 1913 r. (fot. M. Nyga, Muzeum Zamkowe w Pszczynie)

Po lewej: Księżna Daisy von Pless, zakład fotograficzny Lafayette Studio w Londynie, 11.10.1901 r. (fot. M. Nyga, Muzeum Zamkowe w Pszczynie)

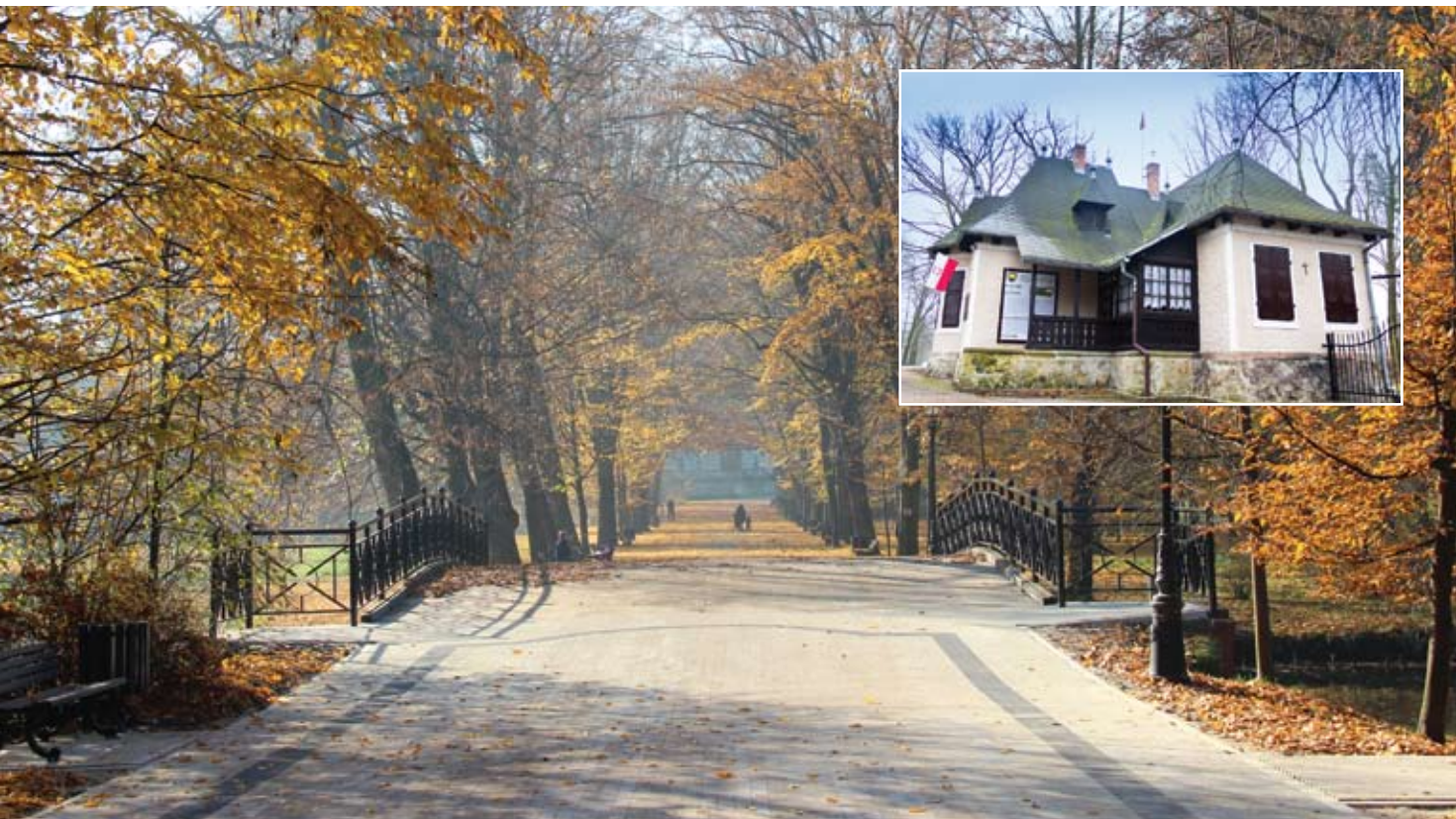


Spacer w angielskim stylu



Park Zamkowy (fot. Paweł Strykowski)

Pszczynski zamek stoi na skraju **rozległego parku krajobrazowego**, założonego w XVI wieku. O ile wówczas były to prawdopodobnie ogrody warzywne, o tyle jego dzisiejsza kompozycja pochodzi z drugiej połowy XIX wieku. Blisko 160-hektarowy teren składa się z trzech oddzielnych części. Jego sercem jest Park Zamkowy. Dwie pozostałe części - Park Dworcowy i Zwierzyniec, zwany również Dziką Promenadą - przylegają do niego od wschodu i zachodu. Amatorów spacerów, a także nowożeńców (park stanowi wyjątkową scenę dla ślubnych zdjęć) przyciągają do Parku Zamkowego ukryte wśród zachowanego bukowego, dębowego i sosnowego starodrzewia romantyczne alejki, mostki łukowe, stawy w stylu angielskim, wysepki oraz malownicze rozlewiska Pszczynki. Pomiędzy nimi kryją się obiekty małej architektury. Na wyspie zachował się owalny pawilon herbaciany, który, podobnie jak brama chińska, jest pozostałością po dawnych zainteresowaniach Hochbergów kulturą i architekturą Orientu. Dzisiaj, tak samo jak sto lat temu, możemy tutaj wypić filiżankę dobrej herbaty. Na uwagę zasługuje także stojąca na wzniesieniu, z którego rozpościera się rozległa perspektywa na park i zamek, wieża widokowa, pod którą latem przechowywano lód. Stąd już tylko kilka kroków do pierwszej z dwóch parkowych nekropolii książęcych. Nad kameralnym cmentarzem niemieckiej rodziny Anhalt-Köthen-Pless, która przejęła państwo pszczyńskie w 1765 roku, góruje żeliwny krzyż z węzłem miedzianym, wieńczący grobowiec panującego w Pszczynie w latach 1830-1841 księcia Ludwika.



Kolejne groby znajdują się w zachodniej części Parku Zamkowego, na tzw. Kukułczym Wzgórzu. Jest to nekropolia Hochbergów. Na obrzeżach Parku Zamkowego, w zabytkowym budynku zwanym „Domem Ogrodnika” przy ulicy Katowickiej, funkcjonuje Muzeum Militarynych Dziejów Śląska prowadzone przez organizację „PRO MEMORIA. Stowarzyszenie Bitwy pod Pszczyną 1939”. Muzeum prezentuje dzieje Śląska w aspekcie militarnym na przykładzie ziemi pszczyńskiej. Dzika Promenada jest mniej uczęszczaną częścią parku. W miejscu osuszonego stawu miejskiego jest dzisiaj pole golfowe, a po sąsiedzku Pokazowa Zagroda Żubrów, którą otwarto wiosną 2008 roku. W pobliżu znajduje się cmentarz

wojenny „Pod Trzema Dębami” – mogiła rozstrzelanych w 1939 r. powstańców śląskich, harcerzy i mieszkańców powiatu pszczyńskiego oraz żołnierzy, którzy polegli w Bitwie pod Ćwiklicami, a także żołnierzy walczących w miejscowości Rudziczka. W miejscu zwanym Trzy Dęby umieszczono również głaz z tablicą upamiętniający historyczne miejsce zbierania się oraz składania przysięgi przez członków Polskiej Organizacji Wojskowej. Z tego miejsca powstańcy powiatu pszczyńskiego wyruszyli na front I Powstania Śląskiego. Nieopodal zrekonstruowano fragment umocnień i schron bojowy z września 1939 roku.



Stajnie książęce (fot. Piotr Łapa), zdjęcie górne duże/male: Aleja grabowa (fot. Piotr Łapa), Muzeum Militarynych Dziejów Śląska w "Domu Ogrodnika" (fot. Piotr Lisowski)



Pawilon herbaciany na wyspie (fot. Paweł Strykowski)

Główną atrakcją Parku Dworcowego jest skansen „**Zagroda Wsi Pszczyńskiej**”. Miłośnicy drewnianej architektury ludowej mogą w nim zobaczyć najcenniejsze regionalne zabytki dawnej zabudowy. Podziwiać można m.in. masztalnię z Wisły Wielkiej, wozownię z Miedznej, kuźnię z Goczalkowic, spichlerz dworski z Czechowic, chałupę z Grzawy, stodołę z Kryr i młyn wodny z Bojszów. W ich wnętrzach zgromadzono wiele ciekawych sprzętów. Spacerując po parku warto zwrócić uwagę na potężne dęby szypułkowe, kasztanowce, cisy, lipy drobnolistne, graby, wiązy, klony, tulipanowce, buki zwyczajne i czerwone. Prawdziwą atrakcją są również okazałe, kwitnące rododendrony oraz dekoracyjne krzewy azalii.



Skansen - Zagroda Wsi Pszczyńskiej (fot. Piotr Komander)



Skansen - Zagroda Wsi Pszczyńskiej (fot. Piotr Komander)



Skansen - Zagroda Wsi Pszczyńskiej (fot. Iwona Baron)



Z wizytą u króla puszczy



Byk (fot. Mieczysław Hławiczka)

Pierwsze żubry do lasów pszczyńskich przyjechały jesienią 1865 roku z Puszczy Białowieskiej. Stało się to dzięki zabiegom drugiego z kolei właściciela Pszczyzny z rodu Hochbergów i jednocześnie wielkiego miłośnika polowań, księcia Jana Henryka XI, który w zamian za jednego byka i trzy krowy podarował carowi Rosji Aleksandrowi II stado jeleni. Zwierzęta sprowadzono z myślą o uatrakcyjnieniu łowów w dobrach książęcych, w których zasmakowały koronowane głowy i rodziny arystokratyczne z całej Europy. Wystarczy nadmienić, że kilka żubrów w rewirach łowieckich późniejszego Wielkiego Łowczego Cesarstwa upolował sam cesarz niemiecki Wilhelm II. Do pierwszego polowania na żubry w dobrach panów pszczyńskich doszło cztery lata później. Na zaproszenie księcia von Pless wziął w nim udział późniejszy cesarz Prus Wilhelm I, który ustrzelił byka. Do roku 1891 zwierzęta przebywały w zagrodzie „Oberforsten”, później wypuszczono je do lasów położonych pomiędzy Jankowicami a Cielmicami. Tam, po latach zamkniętej hodowli, mogły wreszcie żyć w naturalnych warunkach. Pod koniec lat dwudziestych ubiegłego stulecia było to jedyne stado w Polsce żyjące na wolności.



Pod opieką książąt pszczyńskich żubry pozostawały do roku 1936. Po wybuchu wojny ich hodowlą zajęły się niemieckie władze okupacyjne. Natomiast trzy pierwsze lata powojenne 17 zwierząt spędziło w kilkunastohektarowym ogrodzeniu. Dzisiaj żubry można zobaczyć w 15-hektarowej zagrodzie hodowlanej przy Ośrodku Hodowli Żubrów i Edukacji Leśnej w Jankowicach. Wokół zagrody biegnie przez las ścieżka dydaktyczna, która umożliwia podglądanie żubrów w ich naturalnym środowisku, bez zbędnego niepokojenia zwierząt. Liczne tablice ustawione na trasie ścieżki omawiają biologię żubra, historię jego wyginięcia i restytucji, a także przedstawiają zagadnienia związane z ekologią lasu, pracą leśnika i ochroną przyrody.

Ośrodek Hodowli Żubrów i Edukacji Leśnej (fot. Mieczysław Hławiczka)



Ośrodek Hodowli Żubrów i Edukacji Leśnej (fot. Mieczysław Hławiczka)



Oko w oko z królem puszczy można także spotkać się zaledwie kilkaset metrów od pszczyńskiej starówki i zamku. W dzikiej scenerii parku Zwierzyniec powstała **Pokazowa Zagroda Żubrów**. Zwierzęta znalazły tu swoje ostoje pośród starych dębów, buków i grabów. Z pomostów widokowych można podglądać ich zachowania i zwyczaje, natomiast w budynku edukacyjno-turystycznym zobaczyć stałą ekspozycję poświęconą historii ich hodowli. Niezapomnianych wrażeń dostarczają także pozostałe wystawy tematyczne związane z fauną i florą ziemi pszczyńskiej oraz przygotowana w technice trójwymiarowej prezentacja filmowa. Wielką atrakcją jest możliwość przyrodniczej obserwacji sposobu życia danieli, jeleni i saren. Zwiedzenie zagrody pozwoli na przyswojenie wiedzy o świecie roślin i zwierząt dawnej Puszczy Pszczyńskiej.

 **NAJLEPSZA
PRZESTRZEŃ
PUBLICZNA**

Pokazowa Zagroda Żubrów w Zabytkowym Parku Pszczyńskim (fot. Iwona Baron)



Pokazowa Zagroda Żubrów w Zabytkowym Parku Pszczyńskim (fot. Piotr Komander)



Gonty, soboty i lisice



Płaskorzeźba w kościele pw. św. Marcina w Ćwiklicach (fot. Tomasz Kuliga)

Wśród najcenniejszych zabytków ziemi pszczyńskiej szczególną grupę stanowią świątynie zbudowane z drewna. Do naszych czasów zachowało się sześć takich obiektów. Mimo że pochodzą z różnych okresów, to w większości prezentują ten sam typ konstrukcji zrębowej, tzn. ich ściany zostały zbudowane z poziomych belek, ułożonych jedna na drugiej, połączonych za pomocą specjalnych wrębów. Inną wspólną cechą są oddzielne, spadziste i pokryte gontem dachy nad nawą i prezbiterium oraz otaczające kościoły podcienia, zwane „sobotami” (poza Ćwiklicami i Łąką). Wszystkie kościółki usytuowane są w otoczeniu cmentarzy i pełnią do dziś funkcje sakralne.



W ich wnętrzach zachowały się liczne dzieła sztuki. Wzniesiony w XV wieku **kościół pod wezwaniem św. Marcina w Ćwiklicach** słynie z późnogotyckiego tryptyku „Santa Conversatione”, przedstawiającego w centralnej części Matkę Boską z Dzieciątkiem w otoczeniu św. Stanisława i św. Marcina. Po bokach artysta umieścił m.in. wizerunki świętych Piotra, Pawła, Jana Chrzciciela i Jakuba Starszego. Wnętrze świątyni zdobią piękne XVIII-wieczne polichromie. Dużą wartość artystyczną przedstawia także późnobarokowy ołtarz ozdobiony rzeźbami i obrazami oraz dekoracyjna chrzcielnica w kształcie anioła. W kościele znajdują się dwie krypty z końca XVII wieku ze szczątkami członków rodziny Zborowskich - właścicieli wsi. Ćwiklicka świątynia uznawana jest za najcenniejszy zabytek sztuki sakralnej na ziemi pszczyńskiej. Innym przykładem budownictwa drewnianego jest **kościół pw. św. Jana Chrzciciela w Grzawie**. Ta przepiękna budowla powstała w XVI wieku i charakteryzuje ją wyjątkowa lekkość sylwetki z nisko spływającymi połaciami gontowych dachów. W środku zwraca uwagę złożony ołtarz główny z pochodzącym z końca XVII wieku obrazem Matki Boskiej z Dzieciątkiem oraz znakomitymi rzeźbami świętych Piotra i Pawła. Ściany i sufit pokryte są XIX-wieczną polichromią. Całość utrzymana jest w barokowym stylu, podobnie jak wnętrze największego na ziemi pszczyńskiej kościoła zbudowanego z drewna, który wzniesiono w **Miedźnej**. Otoczona sobotami **świątynia pod wezwaniem św. Klemensa papieża** powstała w 1721 roku z inicjatywy ówczesnego proboszcza Andrzeja Rozmusa Zabrzeskiego, zaś jej budowniczym był cieśla Michał Plewnia.

W środku zachowało się bogate wyposażenie, m.in. ołtarz główny, za którym zobaczyć można niewielki witraż przedstawiający **scenę Ukrzyżowania**, ołtarze boczne oraz ambona.

Uwagę zwraca jeszcze ławka kolatorska przeznaczona dla fundatora kościoła i jego rodziny.



*Kościół pw. św. Marcina w Ćwiklicach (fot. Piotr Komander)
Zdjęcie obok: Kościół pw. św. Jakuba Starszego Apostoła
w Wiśle Małej (fot. Grzegorz Seweryn)*



Kościół pw. św. Barbary w Górze (fot. Marek Gruszczyk)



Kościół pw. św. Jana Chrzciciela w Grzawie (fot. Tomasz Kuliga)

Prawdopodobnie z drugiej połowy XVI wieku pochodzi **kościółek św. Barbary w Górze**, jednak swój dzisiejszy wygląd zawdzięcza ostatniej przebudowie, do której doszło niespełna siedemdziesiąt lat temu. Wystrój wnętrza jest skromny. Można w nim zobaczyć m.in. prosty ołtarz z dwoma obrazami, ambonę oraz rzeźby.

Kolejnym wartym obejrzenia zabytkiem budownictwa drewnianego jest **kościół św. Mikołaja w Łące**. Wzniesiono go około 1660 roku, na miejscu zniszczonej przez ogień świątyni pod wezwaniem św. Jadwigi. Pośród innych obiektów wyróżnia się wolno stojącą wieżą z XV-wiecznym dzwonem. Wnętrze zdobią polichromie. Wzrok przyciąga również barokowy ołtarz z usytuowanym w centralnej części pięknym obrazem przedstawiającym patrona kościoła.

Listę drewnianych budowli sakralnych w rejonie Pszczyny zamyka **kościółek pod wezwaniem św. Jakuba Starszego Apostoła w Wiśle Małej**. Jest to stosunkowo późna, bo pochodząca z 1775 roku budowla, do której w 1782 roku dobudowano wieżę. We wnętrzu zachowało się wiele cennych zabytków, w tym m.in. ołtarz główny z obrazem św. Jakuba (autorstwa Ignacego Günthera z Opawy) oraz Matki Boskiej Dobrej Rady. Znajdziemy tu także późnobarokową ambonę i chrzcielnicę w formie rzeźby anioła, a przed wejściem do świątyni kamienne kropielnice z pierwszych lat XVII wieku. Niestety, zdobiąca ściany polichromia została zamalowana podczas przebudowy kościoła w latach dwudziestych ubiegłego stulecia.

Rozsiane po ziemi pszczyńskiej drewniane świątynie przedstawiają niezwykłą wartość historyczną i architektoniczną. Do dzisiaj są żywym świadectwem duchowości jej mieszkańców.



Wnętrze kościoła pw. św. Klemensa w Miedzkiej (fot. Tomasz Kuliga)



Kościół pw. św. Mikołaja w Łące (fot. Piotr Komander)



north sails
POL 132

13

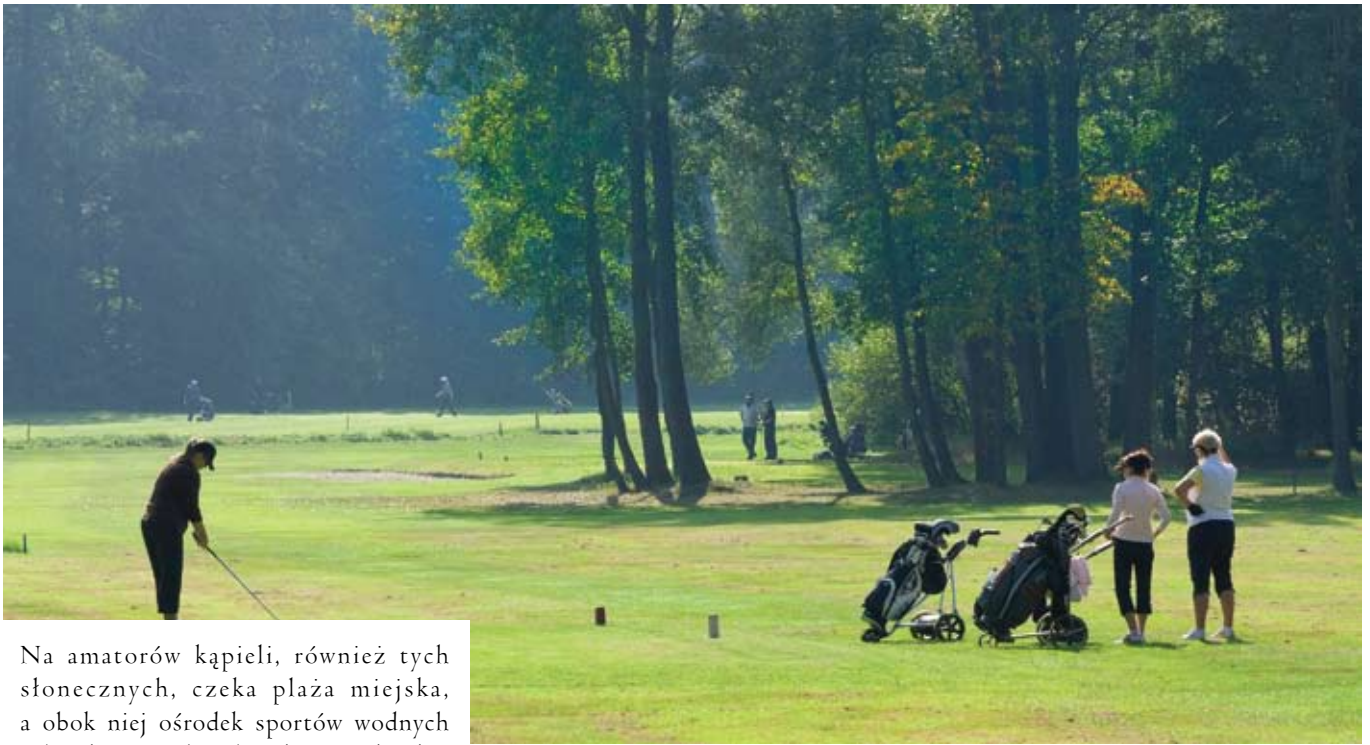
POL-140

„Na kole i na desce”



Na kole (fot. Aleksander Rabij)

Ziemia pszczyńska gęsto poprzecinana ścieżkami rowerowymi i pieszymi kryje w sobie wiele atrakcyjnych propozycji także dla turysty kochającego czynny wypoczynek. Istnieją tu dogodne warunki do uprawiania licznych sportów oraz różnorodnych form rekreacji. Z dala od głównych szlaków i zatłoczonej zwłaszcza w weekendy pszczyńskiej starówki są miejsca, gdzie można jeździć konno, żeglować, uprawiać windsurfing czy grać w golfa. Z łatwością można do nich dotrzeć na dwóch kółkach. Oznakowane trasy rowerowe zaprowadzą nas wprost nad akwen Łącki, do ośrodków rekreacji konnej lub klubu golfowego. Od pierwszych dni maja do końca września ze zbiornika w Łące korzystają żeglarze i windsurfingowcy. Deska z żaglem wpisała się już na stałe w okoliczny krajobraz.



Na amatorów kąpieli, również tych słonecznych, czeka plaża miejska, a obok niej ośrodek sportów wodnych z boiskiem, polem biwakowym, kajakami i rowerami wodnymi. Miłośnicy gry w golfa mają do dyspozycji dziewięciodłukowe pole, położone w malowniczym otoczeniu Dzikiej Promenady i w sąsiedztwie Pokazowej Zagrody Żubrów. Zaprojektowano je tak, aby dobrze się na nim czuli zarówno wytrawni zawodowcy, jak i gracze, którzy dopiero zaczynają swoją przygodę z golfem. Liczne stajnie i ośrodki rekreacji konnej zapewniają aktywny wypoczynek w siodle. Pod okiem doświadczonych instruktorów można nauczyć się jeździć konno, istnieje również możliwość wynajmu bryczek i powozów.

Pole golfowe (fot. Piotr Komander)



*Zawody kajakowe (fot. Jacek Gatuszka)
Poniżej: Jeździecki konkurs skoków przed zamkiem (fot. Jacek Gatuszka)*





Skatepark w Pszczynie (fot. Piotr Łapa)



Kolarskie kryterium uliczne (fot. Piotr Łapa)



Bieg o Puchar Carbo Asecura (fot. Andrzej Grynpeter)

Dwa razy w roku odbywają się w Pszczynie duże imprezy z udziałem jeźdźców i koni. Pierwsza - Majówka Konna - co roku zmienia swój charakter, zawsze jednak rozpoczyna ją efektowna parada na rynku. Później, na łące przed zamkiem, jeźdźcy prezentują swoje umiejęt-

ności w konkursach sprawnościowych. Natomiast właściwe zawody w skokach przez przeszkody rozgrywane są w parku zamkowym w lipcu. Uczestniczą w nich zawodnicy z klubów i sekcji Śląskiego Związku Jeździeckiego. Z myślą o zwolennikach jazdy na rolkach, bmx-

ach czy deskorolkach tuż obok skansenu w Parku Dworcowym powstał skatepark. Ponadto na turystów odwiedzających ziemię pszczyńską czekają stadiony, hale sportowe, kryte pływalnie, korty tenisowe, fitness kluby, a zimą sztuczne lodowisko na pszczyńskim rynku.

Gdzie zjeść, gdzie spać



▶ Restauracje

Bazar - Kuchnia ze Smakiem, Rynek 7, tel. 664 368 828
Borim, ul. Bielska 50, tel. 32 447 08 39
Bugsy`s Music Restaurante, ul. Łokietka 2, tel. 32 210 57 99
Dworek pod Jemiołą, Ćwiklice, ul. Męczenników Oświęcimskich 115, tel. 32 448 22 09
Frykówka, Rynek 3, tel. 32 449 00 20
Gryfno Karczma, ul. Parkowa, tel. 601 471 383
K2, ul. Wojska Polskiego 15, tel. 503 034 887
Kameralna (Hotel Piaskowy), ul. Piechurów 3, tel. 32 447 44 40
Karczma Wiejska, Jankowice, ul. Żubrów 112B, tel. 32 447 18 82
Karczma Żubr, ul. Żorska 5, tel. 608 426 489
Książęca Bażantarnia, Poręba, ul. Barbórki 47, tel. 601 406 352
MaxiMa (Hotel Styl 70), Piasek, ul. Studzienicka 58, tel. 32 449 30 00
Nova, Plac Targowy 5, tel. 32 210 10 08
Patio Con Gusto. Kuchnia, chleb, wino, ul. Zdrojowa 4, tel. 735 005 969
Punkt „G” astronomiczny Bistro&Bar, ul. Bankowa 1, tel. 32 447 00 01
Pustelnik, Wisła Mała, ul. Pawia 10, tel. 32 448 38 45
Samanta, Piasek, ul. Katowicka 44, tel. 32 211 45 51
Sułtan, ul. Dworcowa 3, tel. 32 210 44 59
U Mikołajca, ul. Katowicka 78, tel. 32 210 45 10
Warownia Pszczyńskich Rycerzy, ul. Bielska 50, tel. 32 215 01 18, 609 820 939
Wodna Wieża. Steampunk Restaurant, ul. Kilińskiego 5, tel. 32 448 54 54, 781 040 000
Zacisze, Brzeźce, ul. Ofiar Faszyzmu 4, tel. 32 212 03 48, 504 267 052, 501 454 630
Zodiak (Hotel Imperium), ul. Bielska 54, tel. 32 212 88 88

▶ Kawiarnie i cukiernie

Cafe u Telemanna, Brama Wybrańców 1, tel. 32 449 15 20
Coffee Bistro, ul. Dobrawy 34, tel. 32 441 43 02
Cukiernia Jasiek, ul. Piekarska 2, tel. 32 212 85 75
Cukiernia Niedźbala, ul. Bednarska 10, tel. 32 210 36 91
Cukiernia u Brzęczka, ul. Piekarska 4, tel. 32 212 86 46
Cukiernia u Brzęczka, ul. Słoneczna 6, tel. 32 210 23 09
Dolce Vita, ul. Piwowska 20, tel. 32 212 89 15
Dolce Vita, Rynek 16, tel. 32 447 78 80
Herbaciarnia, park pszczyński (otwarte w sezonie letnim), tel. 503 034 887
Kawiarnia w Stajniach Książęcych, ul. Basztowa 6-8, tel. 660 783 510, 600 223 025
Pijalnia Soków, Rynek 9, tel. 32 210 41 81
The Coffee Factory, Plac Targowy 12

▶ Pizzerie, bary przekąskowe i fast food

Amaltea, Rynek 21, tel. 791 856 528, 782 719 569
Antalya Döner Kebab, ul. Strażacka 2B, tel. 511 229 636
Bistro Catalina (Hotel PTTK), ul. Bogedaina 16, tel. 535 733 091
BuongiornO Pizzeria, Rynek 20, tel. 794 203 041

Jadłodajnia u Kmiecia, ul. Piekarska 10
McDonald`s, ul. Górnośląska 44, tel. 32 210 11 12
Mia Piada, ul. Warowna 9, tel. 783 115 340
O.K. Pizza, O.K. Chicken, ul. Męczenników Oświęcimskich, tel. 32 738 76 56
Ośrodek nad Dokawą, ul. Polne Domy, tel. 32 447 21 18, 728 375 789, 604 277 131
Partner Pizza, ul. Skłodowskiej-Curie 54, tel. 32 449 10 66
Pierogarnia Cichy Kącik, ul. Władysława Łokietka 1, tel. 500 875 159
Snack Bar, Plac Targowy 6
Target Pizza, ul. Bratnia 1, tel. 32 449 11 43
Thang Long. Bar orientalny, ul. Sokoła 1, tel. 32 447 30 32, 880 293 880
Venezia, ul. Piwowska 26, tel. 503 152 672

▶ Lodziarnie

Sopranos, Rynek 19
U Czarnieckich, Rynek 4

▶ Piwiarnie, puby, winiarnie

Champions Bar, ul. Bankowa 2, tel. 32 226 67 23
Edynburg, ul. Rymarska 2, tel. 511 568 700
Game Over Pub, ul. Katowicka 26, tel. 723 516 211
Muzyczna Galeria, Rynek 21, tel. 32 449 02 19
Pub Club Pivnica, Rynek 8, tel. 32 210 81 65
Sztamfer Burger Bar, ul. Bankowa 1, tel. 32 634 23 01

► *Hotele*

Dom Turysty Marco, ul. Cieszyńska 2,
tel. 32 212 85 45

Globus *, ul. Nałkowskiej 17,
tel. 32 210 40 18, www.globus.travel.pl

Imperium ***, ul. Bielska 54,
tel. 32 212 88 88, www.hotelimperium.pl

Karczma Kuban **, Goczałkowice-Zdrój,
ul. Spokojna 72, tel. 32 442 04 10, 32 442 04 11,
www.karczmakuban.pl

Koniczynka **, Pawłowice, ul. Zjednoczenia 16b,
tel. 32 472 21 22, www.hotel-koniczynka.pl

Książęca Bazantarnia, Poręba, ul. Barbórki 47,
tel. 601 406 352, www.bazantarnia.com

Noma Residence ****, **Zameczek Myśliwski**
Promnice, Kobiór, tel. 32 219 46 78,
www.promnice.pl

Piaskowy***, ul. Piechurów 3,
tel. 32 447 44 40, www.hotelpiaskowy.pl

PTTK *, ul. Bogedaina 16, tel. 32 210 38 33,
www.pttk-pszczyna.slask.pl

Pustelnik*, Wisła Mała, ul. Pawia 10,
tel. 32 448 38 45, www.pustelnik.com.pl

Styl 70***, Piasek, ul. Studzienicka 58,
tel. 32 449 30 00, www.hotelstyl70.pl

U Michalika ***, ul. Dworcowa 11,
tel. 32 210 13 55, www.umichalika.com.pl

► *Kwatery prywatne i pensjonaty*

Kwatera Myśliwska Osowiec, Piasek, ul. Osowiec
2, tel. 32 218 81 81, 606 892 932,
www.kwateraosowiec.pl

Piano Nobile ***, Rynek 16, tel. 32 447 78 81,
www.pianonobile.com.pl

Pokoje gościnne Piotr Krasoń, Goczałkowice-
Zdrój, ul. Szkolna 21, tel. 695 246 833

Sabi, Goczałkowice-Zdrój, ul. Szkolna 30,
tel. 605 288 706

Willa Anna, Goczałkowice-Zdrój, ul. Uzdrowi-
skowa 36, tel. 32 212 77 00,
www.willaanna.goczałkowice.pl

Willa Wiktoria, Goczałkowice-Zdrój, ul. Szkolna
7, tel. 32 210 72 27

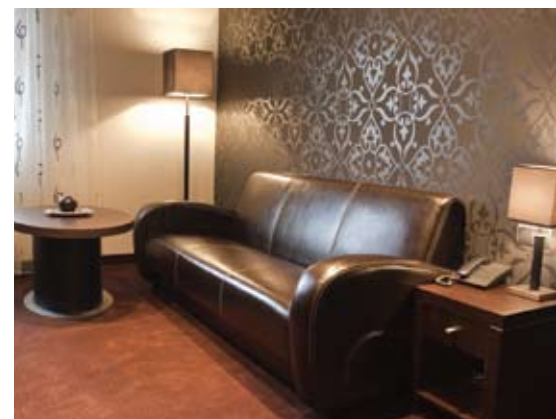
► *Gospodarstwa agroturystyczne*

Agro-Penkala, Pielgrzymowice, ul. Cieszyńska
10, tel. 32 472 30 90, 660 690 523

Agroturystyka/w okresie letnim/, Wisła Wielka,
ul. Zalewowa 8, tel. 32 448 10 42, 506 877
928

B. Wacławik, Golasowice Pielgrzymowice,
ul. Sosnowa 2, tel. 32 472 94 13

Cyprianówka, Warszowice, ul. Stawowa 48,
tel. 32 472 99 03, www.cyprianowka.pl



► Spis treści

Czas się zatrzymał	3
Przepych magnackiej rezydencji	9
Daisy Hochberg von Pless	14
Spacer w angielskim stylu	17
Z wizytą u króla puszczy	21
Gonty, soboty i lisice	25
„Na kole i na desce”	29
Gdzie zjeść, gdzie spać	32

► Informator

- Biuro Informacji Turystycznej** – Brama Wybrańców 1, tel. 32 212 99 99
- Biuro Informacji Turystycznej** – Dworzec kolejowy, Plac Dworcowy 1, tel. 667 777 587
- Izba Telemanna** – ul. Piastowska 26, tel. 32 210 16 27
- Muzeum Militarnych Dziejów Śląska** – ul. Katowicka 1, tel. 795 574 740
- Muzeum Prasy Śląskiej im. Wojciecha Korfanteo** – ul. Piastowska 26, tel. 32 210 16 27
- Muzeum Zamkowe w Pszczynie** – Brama Wybrańców 1, tel. 32 210 30 37
- Ośrodek Hodowli Żubrów i Edukacji Leśnej** – Jankowice, ul. Żubrów 151, tel. 32 211 54 06
- Ośrodek Sportów Wodnych** – Łąka, ul. Piotra Skargi 44, tel. 32 724 94 17, 664 748 104
- Pokazowa Zagroda Żubrów w Zabytkowym Parku Pszczyńskim** – ul. Żorska 5, tel. 32 447 05 03
- Prywatna Kolekcja Zabytkowego Sprzętu Domowego i Narzędzi Rolniczych oraz Broni Historycznej** – Tadeusz Żyła, Jankowice, ul. Szewczyka 3a, tel. 32 211 50 14
- Pszczyńskie Centrum Kultury** – ul. Piastowska 1, tel. 32 210 45 51
- Ratusz – Urząd Miejski w Pszczynie** – Rynek 2, tel. 32 449 39 00
- Skansen „Zagroda Wsi Pszczyńskiej”** – ul. Parkowa 20a, tel. 32 210 57 77, 604 508 718
- Stajnie Książęce** – ul. Basztowa 6-8, tel. 32 211 90 56, 32 210 30 37
-

- Wydawca:** Urząd Miejski w Pszczynie, 43-200 Pszczyna, Rynek 2
- Tekst:** Jacek Gałuszka, Beata Rozmus, Muzeum Zamkowe w Pszczynie
- Opracowanie:** Anna Bramska
- Korekta:** Anna Bramska
- Na okładce:** Muzeum Zamkowe w Pszczynie (fot. gallas, www.fotolia.com)
- Przygotowanie do druku:** Krystian Żelazo
- Druk:** Drukarnia Kolumb, Siemianowice Śląskie

Pszczyna 2016





Wydawca:
Urząd Miejski w Pszczynie,
ul. Rynek 2, 43-200 Pszczyna
tel. 32 449 39 00, fax 32 449 39 55
e-mail: pszczyna@pszczyn.pl
www.pszczyna.pl